



ETE 2010

FREQUENTATION DES LOCATIONS, GITES ET CHAMBRES D'HÔTES CLEVACANCES

Méthodologie

Prévisions de fréquentation des locations et gîtes labellisées Clévacances

Période sondée : juillet – août 2010

Date d'interrogation : 15 septembre 2010

Administration : disponibilités renseignées dans la base nationale Clévacances, issues de la saisie par les propriétaires sur l'extranet Clévacances et des imports de plannings issus de logiciels de réservation.

Taux de réponse : seuls les résultats « locations et gîtes » sont analysés, avec un taux moyen de réponse de 35%.

Les taux de réponse sur les chambres d'hôtes sont moins fiables, les plannings étant tenus moins régulièrement et de façon aléatoire.

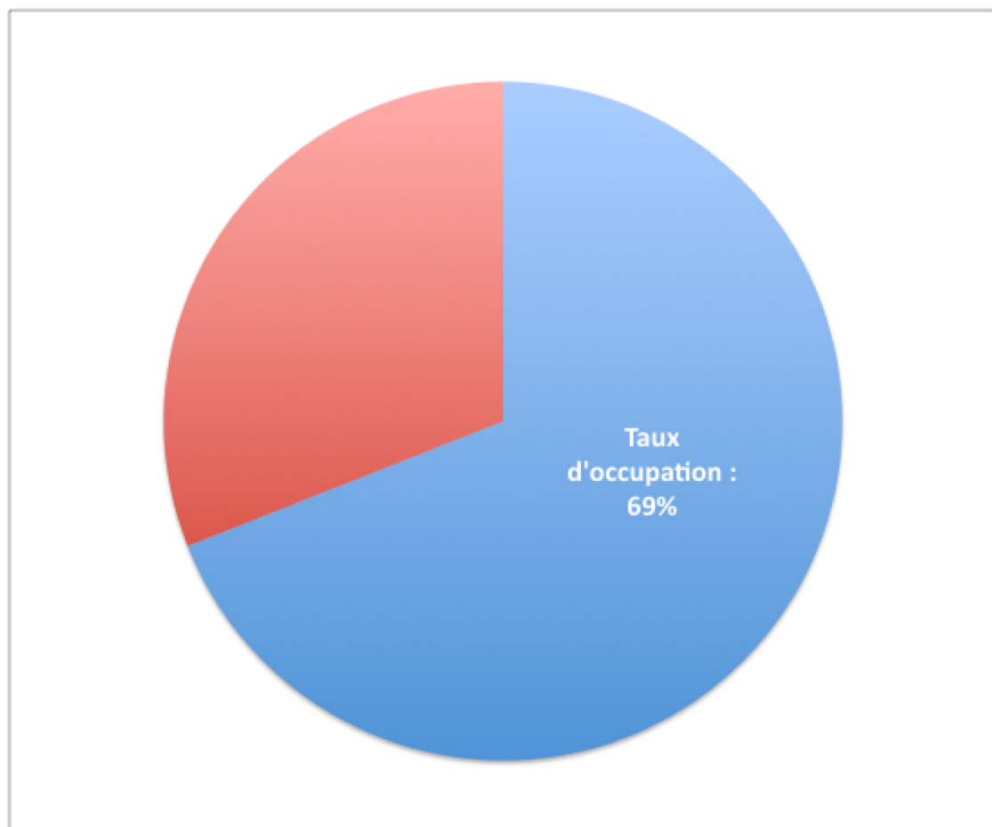
Légende :

Sur les graphiques, les zones bleu ciel représentent l'état des taux d'occupation au 1^{er} juillet 2010 ; les zones bleu foncé représentent l'état des taux d'occupation au 15 septembre 2010, démontrant l'écart attribué à l'effet « dernière minute ».

I) Fréquentation des Clévacances en France

Début juillet, le taux d'occupation prévisionnel des locations et gîtes Clévacances s'élève à 65%.

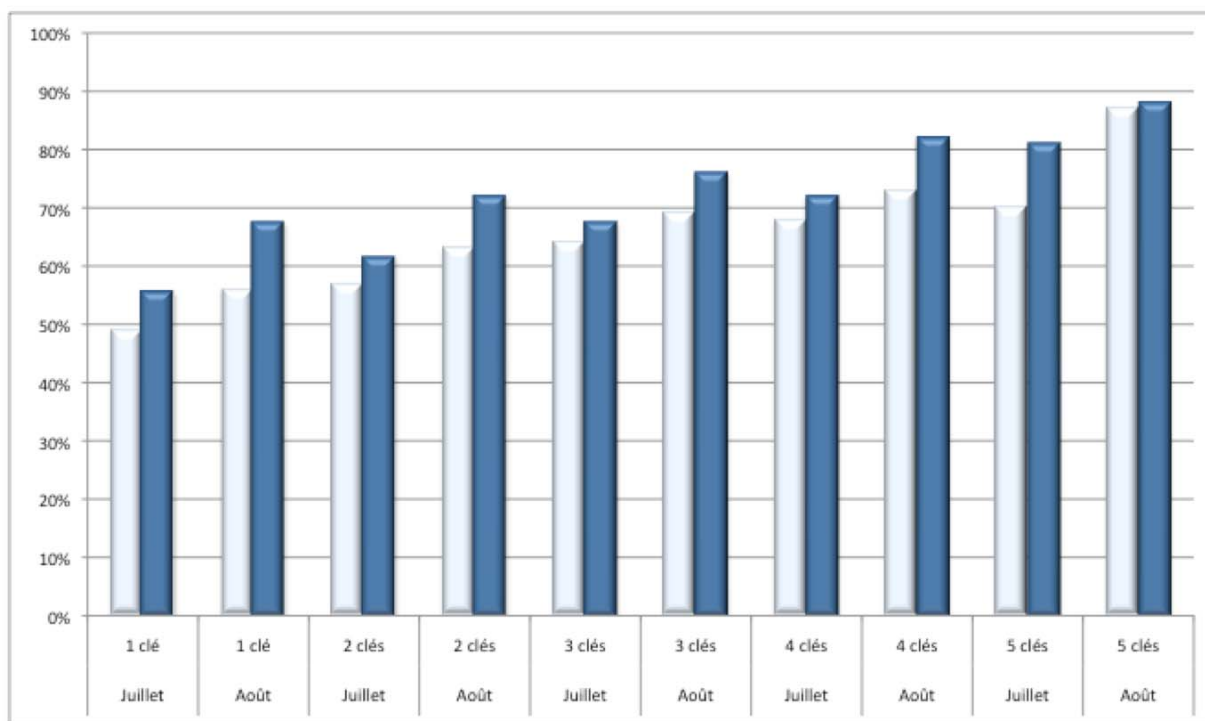
Au 15 septembre, l'occupation effective a augmenté de 4 points en moyenne, signant là l'effet indéniable de la dernière minute, avec un taux moyen de 69%.



II) Fréquentation par niveau de confort

Les locations et gîtes bénéficient d'un effet « qualité » très significatif : les 3, 4 et 5 clés sont plébiscités par les touristes par rapport aux niveaux plus bas, notamment pendant le mois d'août.

Ici encore, on retrouve l'effet « dernière minute », avec en bleu clair les taux prévisionnels du 1^{er} juillet, et en bleu foncé les taux effectifs au 15 septembre.



Les données chiffrées

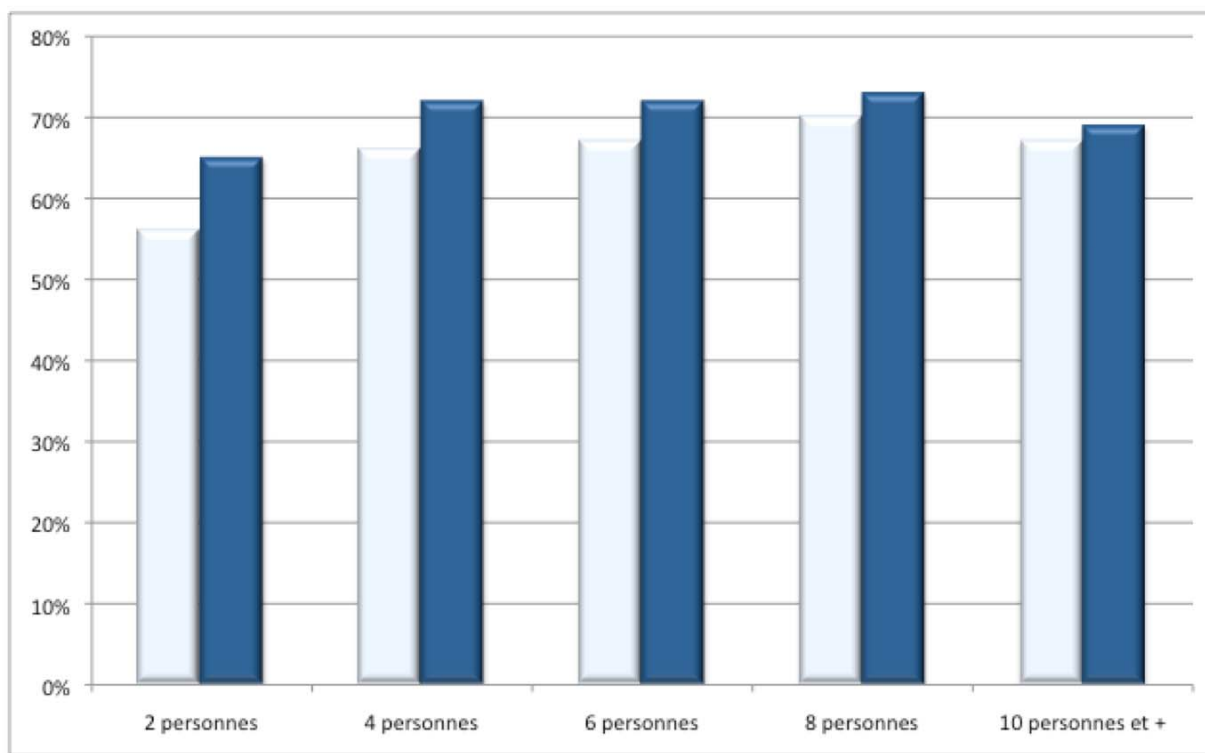
	1 clé		2 clés		3 clés		4 clés		5 clés	
	Juillet	Août	Juillet	Août	Juillet	Août	Juillet	Août	Juillet	Août
Au 1 ^{er} juillet	49%	56%	57%	63%	64%	69%	68%	73%	70%	87%
Au 15 septembre	56%	67%	62%	72%	68%	76%	72%	82%	81%	88%

II) Fréquentation par capacité

Les locations à partir de quatre personnes sont les plus demandées, avec jusqu'à 73% de remplissage pour les hébergements pour 8 personnes.

Les hébergements de grande capacité répondent à une demande massive du public.

La « dernière minute » se fait surtout ressentir sur les hébergements pour deux personnes, avec une augmentation de 9 points entre début juillet et mi-septembre. Ce phénomène concerne les couples qui se décident au dernier moment, et qui n'ont pas d'organisation complexe à mettre en place (contrairement aux voyages en famille, entre amis, qui requièrent une organisation plus en amont).



Les données chiffrées

	2 personnes	4 personnes	6 personnes	8 personnes	10 personnes et +
Au 1 ^{er} juillet	56%	66%	67%	70%	67%
Au 15 septembre	65%	72%	72%	73%	69%

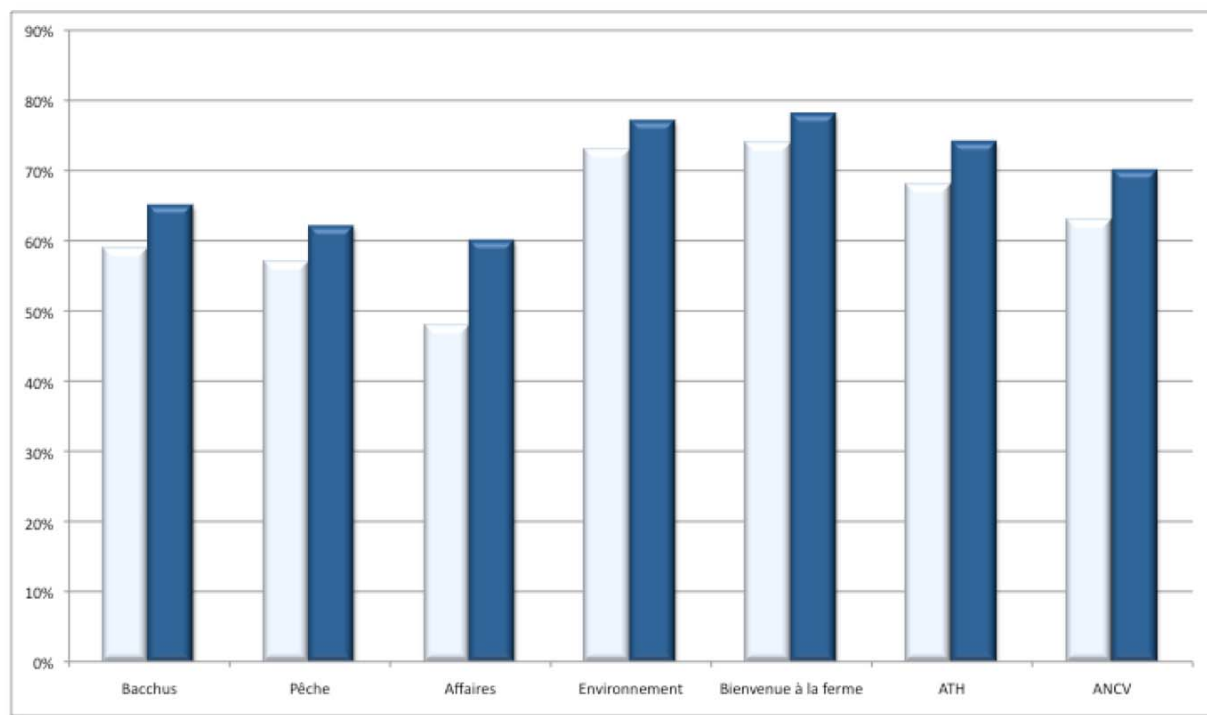
III) Les thématiques

En apportant un supplément de sens aux amateurs de pêche ou de vin, aux férus d'écologie, aux adeptes de séjours à la ferme, en répondant aux besoins des voyageurs d'affaires, la gamme Clévacances répond de façon personnalisée à des besoins spécifiques.

Les produits « Environnement » et « Bienvenue à la ferme » sont les plus demandés, avec près de 80% de remplissage (contre 69% en moyenne sur l'ensemble des produits). La thématique « Affaires » est la moins populaire en juillet et en août, avec 60% de taux de remplissage ; cette catégorie a cependant connu un regain dans le courant de l'été, avec une hausse de 12 points d'occupation depuis le 1^{er} juillet.

Les hébergements aux Normes Tourisme et Handicaps rencontrent également un bon succès.

Enfin, les touristes se tournent également vers les hébergements dans lesquels il est possible de régler par Chèques Vacances.



Les données chiffrées

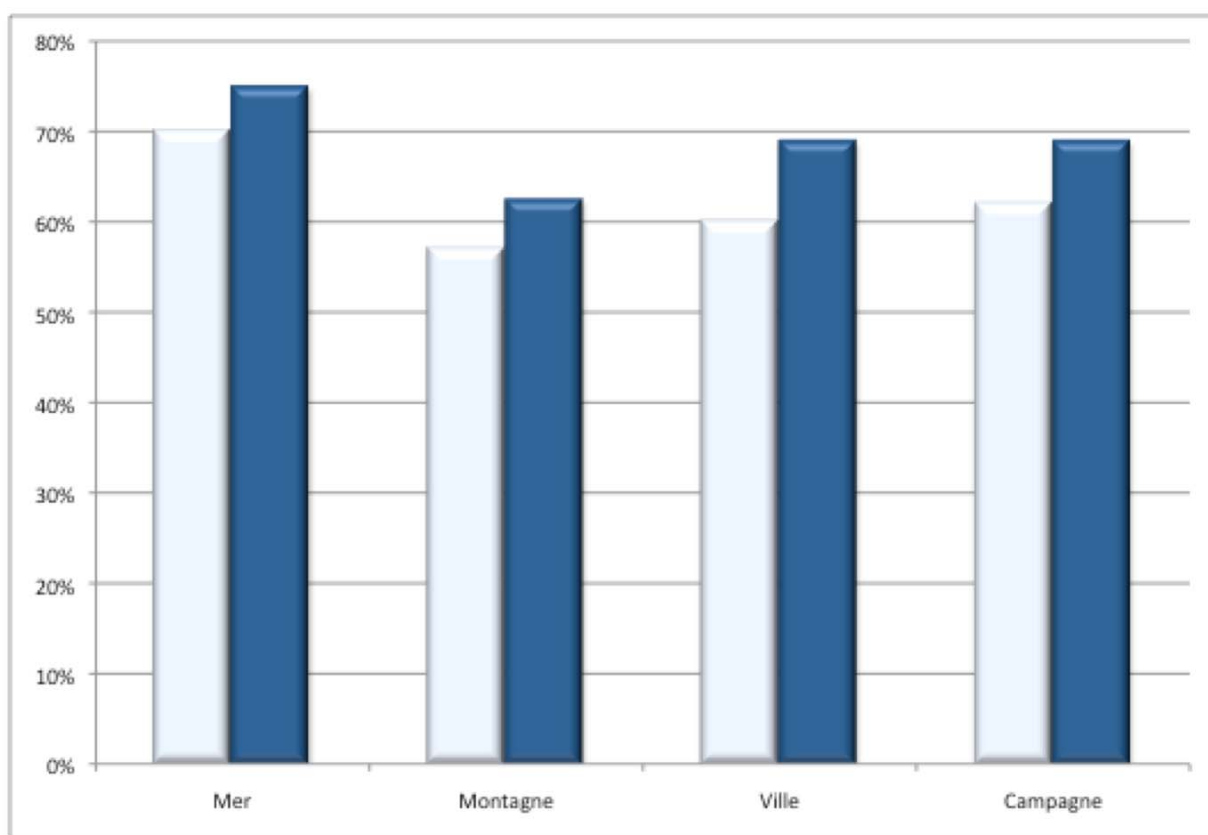
	Bacchus	Pêche	Affaires	Environnement	Bienvenue à la ferme	ATH	ANCV
Au 1 ^{er} juillet	59%	57%	48%	73%	74%	68%	63%
Au 15 septembre	65%	62%	60%	77%	78%	74%	70%

IV) Les destinations

a) Mer, montagne, ville, campagne...

La mer est logiquement la destination la plus prisée, avec 75% de remplissage en locations et gîtes.

L'effet « dernière minute » se reporte surtout sur les vacances citadines, avec + 9 points, rejoignant le succès tardif des hébergements « Tourisme d'affaires » situés en ville.



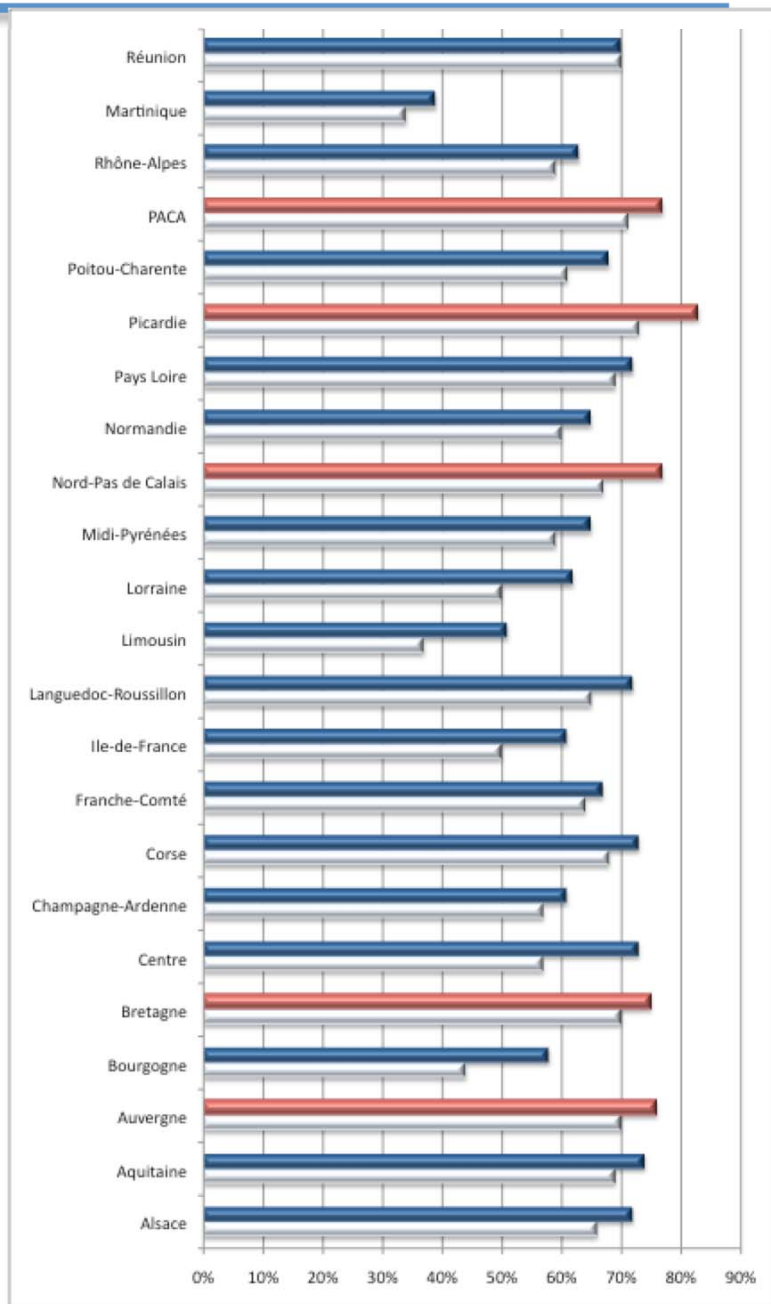
Les données chiffrées

	Mer	Montagne	Ville	Campagne
Au 1 ^{er} juillet	70%	57%	60%	62%
Au 15 septembre	75%	63%	69%	69%

b) Les régions

L’Auvergne, la Bretagne, la région Nord-Pas-de-Calais, la Picardie et la région Provence-Alpes-Côte-D’azur sont les quatre régions totalisant des prévisions d’au moins 75% de remplissage sur les locations de vacances et gîtes.

L’effet « dernière minute » est surtout visible sur les régions Centre (+ 16 points) et Limousin (+ 14 points) ; la clientèle de ces régions a réservé ses vacances pendant la période estivale.



Les données chiffrées

Région	Au 1 ^{er} juillet	Au 15 septembre
Alsace	66%	72%
Aquitaine	69%	74%
Auvergne	70%	76%
Bourgogne	44%	58%
Bretagne	70%	75%
Centre	57%	73%
Champagne-Ardenne	57%	61%
Corse	68%	73%
Franche-Comté	64%	67%
Ile-de-France	50%	61%
Languedoc-Roussillon	65%	72%

Limousin	37%	51%
Lorraine	50%	62%
Midi-Pyrénées	59%	65%
Nord-Pas de Calais	67%	77%
Normandie	60%	65%
Pays Loire	69%	72%
Picardie	73%	83%
Poitou-Charente	61%	68%
PACA	71%	77%
Rhône-Alpes	59%	63%
Martinique	34%	39%
Réunion	70%	70%